

**Сводный доклад
Новосибирской области о результатах мониторинга
эффективности деятельности органов местного
самоуправления городских округов и муниципальных
районов
по итогам 2013 года**

Общая информация о городских округах и муниципальных районах Новосибирской области

<i>Наименование муниципального района</i>	<i>Среднегодовая численность постоянного населения в 2013 году, тыс. чел.</i>	<i>Административный центр муниципального района</i>	<i>Информация о размещении доклада в сети "Интернет" (адрес официального сайта муниципального образования)</i>
Баганский	15,9	с. Баган	bagan.nso.ru
Барабинский	43,0	г. Барабинск	admbaraba.ru
Болотнинский	28,4	г. Болотное	bolotnoe.ru
Венгеровский	19,7	с. Венгерово	vengerovo.nso.ru
Доволенский	16,9	с. Довольное	adm-dovolnoe.ru
Здвинский	15,7	с. Здвинск	zdvisk.nso.ru
Искитимский	63,3	г. Искитим <i>(не входит в состав района)</i>	iskitim-r.ru
Карасукский	45,3	г. Карасук	adm-karasuk.ru
Каргатский	17,1	г. Каргат	kargatskiy.ru
Колыванский	24,5	р.п. Колывань	koluvan.ru
Коченевский	44,9	р.п. Коченево	kochenevo.nso.ru
Кочковский	14,5	с. Кочки	kochki.nso.ru
Краснозерский	31,4	р.п. Краснозёрское	krasnozerskoe.nso.ru
Куйбышевский	59,1	г. Куйбышев	kuibyshev.nso.ru
Купинский	29,4	г. Купино	kupino.nso.ru
Кыштовский	11,4	с. Кыштовка	kyshtovka.nso.ru

Общая информация о городских округах и муниципальных районах Новосибирской области

<i>Наименование муниципального района</i>	<i>Среднегодовая численность постоянного населения в 2013 году, тыс. чел.</i>	<i>Административный центр муниципального района</i>	<i>Информация о размещении доклада в сети "Интернет" (адрес официального сайта муниципального образования)</i>
Маслянинский	23,8	р.п. Маслянино	maslyanino.nso.ru
Мошковский	39,7	р.п. Мошково	moshkovo-nso.ru
Новосибирский	121,3	г. Новосибирск <i>(не входит в состав района)</i>	nsr.nso.ru
Ордынский	36,3	р.п. Ордынское	ordynsk.nso.ru
Северный	10,2	с. Северное	severnoe-nso.ru
Сузунский	32,7	р.п. Сузун	suzun.nso.ru
Татарский	39,2	г. Татарск	regiontatarsk.ru
Тогучинский	59,2	г. Тогучин	toguchin.org
Убинский	15,4	с. Убинское	ubinadm.nso.ru
Усть-Таркский	11,9	с. Усть-Тарка	usttaradm.ru
Чановский	24,7	р.п. Чаны	chany.ru
Черепановский	47,7	г. Черепаново	cherepanovo.nso.ru
Чистоозерный	18,5	р.п. Чистоозёрное	chistoozerno.nso.ru
Чулымский	23,0	г. Чулым	adm-chulim.ru

Общая информация о городских округах и муниципальных районах Новосибирской области

<i>Наименование городского округа</i>	<i>Среднегодовая численность постоянного населения в 2013 году, тыс. чел.</i>	<i>Информация о размещении доклада в сети "Интернет" (адрес официального сайта муниципального образования)</i>
г.Бердск	101,0	berdskadm.ru
г.Искитим	58,1	admiskitim.ru
р.п.Кольцово	14,1	kolcovo.ru
г. Новосибирск	1535,9	novo-sibirsk.ru
г. Обь	27,2	gorodob.ru

ВВЕДЕНИЕ.....	6
I. РЕЗУЛЬТАТЫ МОНИТОРИНГА ЭФФЕКТИВНОСТИ ДЕЯТЕЛЬНОСТИ ОРГАНОВ МЕСТНОГО САМОУПРАВЛЕНИЯ ГОРОДСКИХ ОКРУГОВ И МУНИЦИПАЛЬНЫХ РАЙОНОВ.....	8
1.1 Экономическое развитие.....	8
1.2 Дошкольное образование.....	14
1.3 Общее и дополнительное образование.....	16
1.4 Культура.....	18
1.5 Физическая культура и спорт.....	20
1.6 Жилищное строительство и обеспечение граждан жильем.....	23
1.7 Жилищно-коммунальное хозяйство.....	25
1.8 Организация муниципального управления.....	26
1.9 Энергосбережение и повышение энергетической эффективности.....	29
II. ИТОГИ СОЦИОЛОГИЧЕСКИХ ОПРОСОВ НАСЕЛЕНИЯ.....	31
III. РЕЗУЛЬТАТЫ ОЦЕНКИ ЭФФЕКТИВНОСТИ ДЕЯТЕЛЬНОСТИ ОРГАНОВ МЕСТНОГО САМОУПРАВЛЕНИЯ ГОРОДСКИХ ОКРУГОВ И МУНИЦИПАЛЬНЫХ РАЙОНОВ.....	35

Мониторинг эффективности деятельности органов местного самоуправления городских округов и муниципальных районов Новосибирской области проведён в соответствии со следующими нормативно-правовыми документами:

Указом Президента Российской Федерации от 28 апреля 2008 г. № 607 «Об оценке эффективности деятельности органов местного самоуправления городских округов и муниципальных районов»;

постановлением Правительства РФ от 17.12.2012 № 1317 «О мерах по реализации Указа Президента Российской Федерации от 28 апреля 2008 г. № 607 «Об оценке эффективности деятельности органов местного самоуправления городских округов и муниципальных районов» и подпункта «и» пункта 2 Указа Президента Российской Федерации от 7 мая 2012 г. № 601 «Об основных направлениях совершенствования системы государственного управления»;

постановлением Губернатора Новосибирской области от 30.04.2009 № 181 «Об организации мониторинга эффективности деятельности органов местного самоуправления городских округов и муниципальных районов Новосибирской области»;

постановлением Губернатора Новосибирской области от 28.10.2009 № 456 «О порядке организации проведения социологического опроса для определения уровня оценки населением результатов деятельности органов местного самоуправления городских округов и муниципальных районов Новосибирской области в сферах здравоохранения, образования и культуры, жилищно-коммунального хозяйства, в том числе их информационной открытости»;

постановление Губернатора Новосибирской области от 31.12.2013 № 315 «О предоставлении грантов городским округам и муниципальным районам Новосибирской области в целях поощрения достижения наилучших значений показателей деятельности органов местного самоуправления городских округов и муниципальных районов Новосибирской области по итогам оценки эффективности за 2012 год»;

распоряжение Губернатора Новосибирской области от 31.12.2013 № 275-р «О выделении грантов по результатам комплексной оценки эффективности деятельности органов местного самоуправления городских округов и муниципальных районов Новосибирской области за 2012 год».

В качестве исходных данных для проведения мониторинга эффективности деятельности органов местного самоуправления за 2013 год использованы показатели, представленные в докладах глав городских округов и муниципальных районов Новосибирской области, аналитические материалы исполнительных органов государственной власти Новосибирской области, результаты социологического опроса населения, проводимого в муниципальных образованиях Новосибирской области.

Основной целью оценки эффективности деятельности органов местного самоуправления городских округов и муниципальных районов является определение направлений, требующих приоритетного внимания органов исполнительной власти Новосибирской области и местного самоуправления, формирование перечня мероприятий по повышению результативности деятельности органов местного самоуправления городских округов и муниципальных районов, в том числе выявление внутренних ресурсов, которые необходимо задействовать для обеспечения положительной динамики показателей в плановом периоде.

По итогам 2013 года проведена комплексная оценка эффективности деятельности органов местного самоуправления в соответствии с методикой мониторинга эффективности деятельности органов местного самоуправления городских округов и муниципальных районов, утвержденной постановлением Правительства РФ от 17.12.2012 № 1317 «О мерах по реализации Указа Президента Российской Федерации от 28 апреля 2008 г. № 607 «Об оценке эффективности деятельности органов местного самоуправления городских округов и муниципальных районов» и подпункта «и» пункта 2 Указа Президента Российской Федерации от 7 мая 2012 г. № 601 «Об основных направлениях совершенствования системы государственного управления». В целях обеспечения равных условий муниципальные образования разбиты на 2 группы: муниципальные районы и городские округа.

В 2013 году из областного бюджета Новосибирской области 15 муниципальным районам и 2 городским округам Новосибирской области были выделены гранты в целях поощрения достижения наилучших значений показателей эффективности по результатам комплексной оценки эффективности деятельности органов местного самоуправления городских округов и муниципальных районов Новосибирской области за 2012 год. Общая сумма грантов составила 247 млн. рублей. Максимальный размер гранта за 1 место составил 15471,2 тыс. рублей (Ордынский район Новосибирской области), минимальный - за 15 место 13912,9 тыс. рублей (Баганский район Новосибирской области).

1. РЕЗУЛЬТАТЫ МОНИТОРИНГА ЭФФЕКТИВНОСТИ ДЕЯТЕЛЬНОСТИ ОРГАНОВ МЕСТНОГО САМОУПРАВЛЕНИЯ ГОРОДСКИХ ОКРУГОВ И МУНИЦИПАЛЬНЫХ РАЙОНОВ

1.1. Экономическое развитие

Малый бизнес играет важную социальную и экономическую роль в развитии Новосибирской области. В 2013 году в Новосибирской области зарегистрировано более 125 тыс. субъектов малого и среднего предпринимательства. В секторе малого и среднего бизнеса занято 33,6% работающих на предприятиях и в организациях области. На долю малых и средних предприятий приходится 38,8% оборота всех предприятий и организаций области.

Развитие малого и среднего предпринимательства по районам области характеризуется неравномерностью распределения - большинство субъектов малого и среднего предпринимательства сосредоточено в районных центрах. Это обусловлено объективными причинами: большим количеством населения, наличием платежеспособного спроса, инфраструктуры ведения бизнеса, транспортной доступностью.

В целях создания условий для развития малого и среднего предпринимательства в области продолжает действовать долгосрочная целевая программа «Развитие субъектов малого и среднего предпринимательства в Новосибирской области на 2012 - 2016 годы», на реализацию мероприятий которой в 2013 году было направлено 574 млн. рублей, в том числе 368,1 млн. рублей - средства федерального бюджета, 201,8 млн. рублей - средства областного бюджета Новосибирской области, 4,1 млн. рублей - средства внебюджетных источников. 302 субъектов предпринимательства получили финансовую поддержку на реализацию проектов за счет областного бюджета – 64,7 млн. рублей, федерального бюджета – 90,7 млн. рублей.

В 2013 году продолжили свою работу созданные ранее объекты инфраструктуры развития малого и среднего предпринимательства, ориентированные на поддержку субъектов малого и среднего предпринимательства, в том числе:

- Центр координации поддержки экспортно ориентированных субъектов малого и среднего предпринимательства, услугами которого воспользовались 397 предпринимателей;
- Бизнес-инкубатор в р.п. Кольцово, созданный в рамках государственной программы поддержки малого предпринимательства. По состоянию на 01.01.2014 резидентами бизнес-инкубатора являлись 14 субъектов малого и среднего предпринимательства, с общей численностью работающих 93 человека.

С целью вовлечения конкурентоспособных малых и средних предприятий в межрегиональное и международное деловое, технологическое и научное сотрудничество посредством пропаганды, популяризации и продвижения возможностей выхода на международные и межрегиональные рынки работает представительство Европейского Информационного Корреспондентского Центра. В 2013 году услугами ЕвроИнфоЦентра воспользовались 250 субъектов малого и среднего предпринимательства.

С целью вовлечения малых и средних, преимущественно производственных, предприятий в межрегиональную кооперацию в Новосибирской области работает Центр субконтрактации. В 2013 году услугами Центра субконтрактации воспользовались 210 малых и средних предприятий.

В целях стимулирования деловой активности субъектов малого и среднего предпринимательства во всех городах и районах области действуют муниципальные программы развития малого и среднего предпринимательства, в рамках которых предусмотрено оказание финансовой поддержки в форме субсидирования части затрат на реализацию бизнес – плана предпринимательского проекта, субсидирование части затрат на обновление основных средств, субсидирование части арендных платежей, субсидирование части процентных выплат по банковским кредитам. Была продолжена работа по софинансированию муниципальных программ поддержки предпринимательства. Общая сумма софинансирования из областного бюджета Новосибирской области составила 30 млн. рублей.

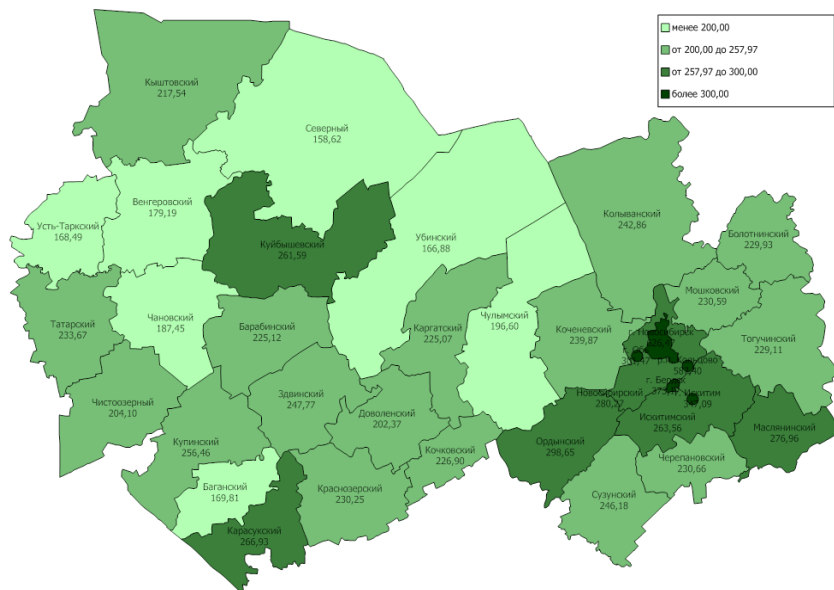
Работа органов местного самоуправления по поддержке малого и среднего предпринимательства и реализации муниципальных программ осложняется следующими обстоятельствами:

- недостаточная информированность субъектов малого и среднего предпринимательства о мерах поддержки и инертность в вопросе обращения за поддержкой;
- недостаток квалифицированных кадров в администрациях муниципальных образований.
- недостаток средств местных бюджетов для эффективной реализации муниципальных программ.

В целях повышения эффективности деятельности в сфере развития малого и среднего предпринимательства органам местного самоуправления необходимо:

- ежегодно подавать заявку в министерство промышленности, торговли и развития предпринимательства Новосибирской области на получение субсидий на софинансирование муниципальных программ развития субъектов малого и среднего предпринимательства;
- проработать вопрос по подключению специалистов экономических служб к Межведомственной аналитической информационной системе Новосибирской области (МАИС НСО);
- информировать предпринимателей о мерах поддержки в рамках муниципальных программ с организацией публикаций в районных СМИ, в информационно-телекоммуникационной сети «Интернет», размещать информацию в администрациях муниципальных образований и в инспекциях Федеральной налоговой службы.

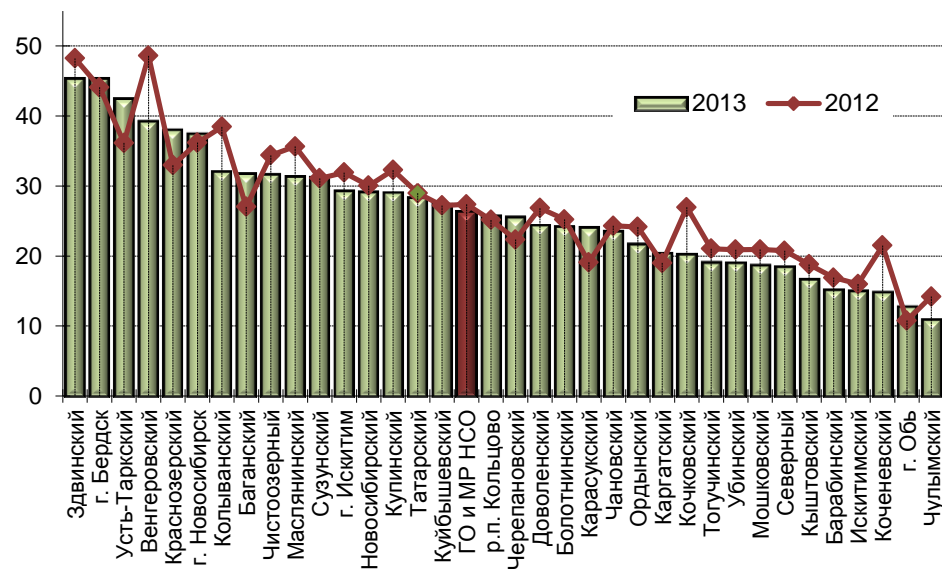
**Число субъектов малого и среднего
предпринимательства,
единиц на 10 тыс. человек населения**



В 2013 году в среднем по муниципальным районам и городским округам Новосибирской области число субъектов малого и среднего предпринимательства в расчете на 10 тыс. человек населения снизилось по сравнению с 2012 годом на 5,4% и составило 257,97. При этом имеет место территориальная дифференциация по показателю - от 168,49 единиц на 10 тыс. человек населения в Усть-Тарском районе до 626,47 - в г. Новосибирске.

Наибольший прирост числа субъектов малого и среднего предпринимательства наблюдается в р.п. Кольцово (25,56%).

**Доля среднесписочной численности работников (без
внешних совместителей) малых и средних
предприятий в среднесписочной численности
работников (без внешних совместителей) всех
предприятий и организаций, процентов**



В 2013 году в среднем по муниципальным районам и городским округам Новосибирской области доля среднесписочной численности работников (без внешних совместителей) малых и средних предприятий в среднесписочной численности работников (без внешних совместителей) всех предприятий и организаций снизилась по сравнению с 2012 годом на 3,83%.

Наибольший прирост по данному показателю отмечен в Карасукском районе и в г. Оби (26,45% и 19,2% соответственно).

Сельскохозяйственным производством в Новосибирской области занимаются 234 предприятия. На долю сельскохозяйственных предприятий приходится 57,0% объема сельскохозяйственного производства.

Кроме того, в Новосибирской области насчитывается около 500 малых, микро и прочих предприятий, чуть менее 4000 крестьянских (фермерских) хозяйств и индивидуальных предпринимателей, 291 тыс. семей, имеющих личные подсобные хозяйства. Объем валовой продукции сельского хозяйства за 2013 год составил 66,4 млрд. рублей, с индексом производства 112,4% к 2012 году.

В объеме производства валовой сельскохозяйственной продукции продукция животноводства составляет 53,9%, продукция растениеводства - 46,1%.

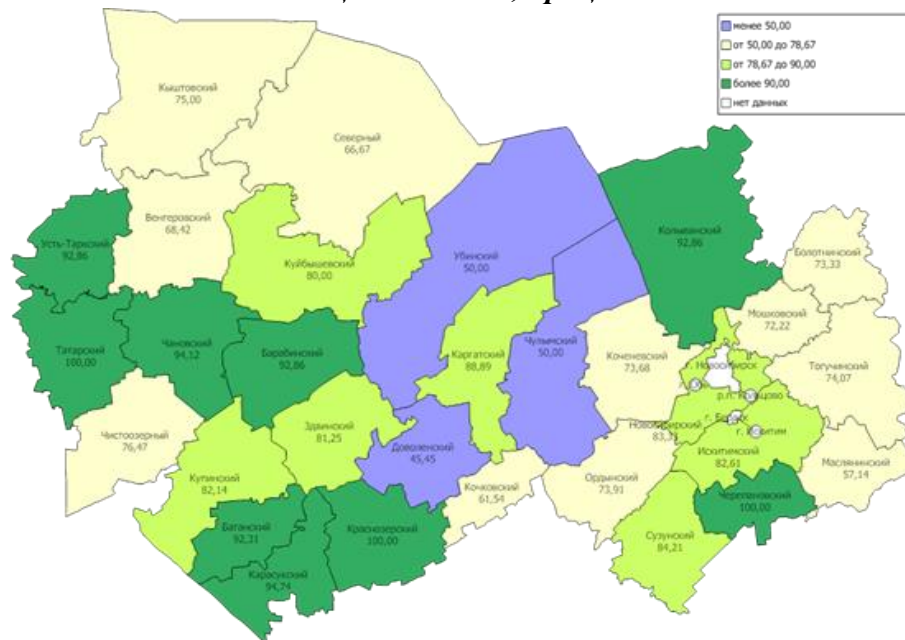
По итогам 2013 года удельный вес прибыльных сельскохозяйственных организаций в среднем по Новосибирской области составил 80%. Низкий удельный вес прибыльных хозяйств отмечен в Доволенском - 45,46%, Убинском - 50,0%, Чулымском районах - 50,0 %.

Прибыль в сельскохозяйственных организациях области по итогам 2013 года составила 3,4 млрд. рублей, рентабельность производства - 12,4%.

Рекомендации для органов местного самоуправления муниципальных образований по повышению эффективности деятельности сельскохозяйственных товаропроизводителей:

- принятие мер для сохранения и увеличения поголовья крупного рогатого скота, повышение продуктивности животных;
- принятие мер по повышению инвестиционной привлекательности агропромышленного комплекса района, создание условий для строительства животноводческих комплексов, модернизации и строительства новых перерабатывающих предприятий в районе;
- создание современной инфраструктуры в сельской местности и улучшение жилищных условий граждан, проживающих в сельской местности;
- развитие фермерства и малых форм хозяйствования, системы заготовок.

Доля прибыльных сельскохозяйственных организаций в общем их числе, процентов



Протяженность автодорожной сети в Новосибирской области составляет 24 345,4 км, из которых 820,3 км – это федеральные дороги, 12 738,6 км – дороги областного значения и 10 786,5 км – дороги местного значения.

Приоритетным направлением развития дорожной отрасли Новосибирской области является строительство автодорожных обходов города Новосибирска: создание соответствующих мировым требованиям магистралей непрерывного движения с современными развязками, мостами, путепроводами и необходимой дорожной инфраструктурой. Большое внимание уделяется обеспечению нормативного состояния автодорог с выполнением всего комплекса мероприятий по повышению безопасности дорожного движения, выявлению концентрации мест дорожно-транспортных происшествий и их ликвидации или снижению степени опасности.

Общий объем финансирования выполненных дорожно-строительных работ на автомобильных дорогах регионального, межмуниципального и местного значения Новосибирской области в 2013 году составил 12 515,2 млн. рублей.

В 2013 году введено в эксплуатацию после строительства и реконструкции 48 км, отремонтировано (в том числе капитально) 242,2 км автомобильных дорог областного значения и 9 мостовых сооружений; проведены дорожно-строительные работы более чем на 150 км муниципальных дорог и 17 искусственных сооружений в 305 муниципальных образованиях области.

В 2013 году начато строительство Восточного обхода города Новосибирска, продолжено строительство третьего моста через р. Обь.

В 30 районах области, с общим количеством населенных пунктов 1 451 единиц, 1409 населенных пунктов (97,1 %) имеют регулярное автобусное сообщение, 168 населенных пунктов не охвачены регулярным автобусным сообщением по причинам отсутствия дорог, обеспечивающих условия безопасности перевозки пассажиров, или незначительной численности населения. Общая численность населения, неохваченного автобусным сообщением, составила порядка 13 641 человек или 1,4 % от общей численности муниципальных районов. Максимальное значение данного показателя отмечено в Убинском (6,9%), Колыванском (4,02%), Коченевском (3,52%) районах.

Основными проблемами, связанными с развитием регулярных пассажирских перевозок на территории муниципальных образований, являются рост процента износа автобусного парка и недостаточный уровень либо отсутствие необходимой транспортной инфраструктуры.

Органам местного самоуправления необходимо решить задачи по включению в расходы бюджета муниципального образования средства на обновление автобусного парка, кроме того, при строительстве или реконструкции улично-дорожной сети на территории муниципального образования учитывать необходимость размещения объектов транспортной инфраструктуры (средства технического регулирования дорожным движением, остановочные павильоны).

1.2. Дошкольное образование

Во исполнение Указа Президента Российской Федерации от 07.05.2012 № 599 «О мерах по реализации государственной политики в области образования и науки» задача по обеспечению детей в возрасте от 3 до 7 лет услугами дошкольного образования является приоритетной.

В сфере дошкольного образования действия органов власти были направлены на решение задачи полного обеспечения заявленной населением потребности в услугах дошкольного образования. В 2013 году создано 8065 дополнительных мест в новых и уже существующих дошкольных учреждениях.

Ежегодно растет охват детей дошкольным образованием. В 2013 году охват детей в возрасте от 1 до 7 лет составил 65,4%. Во многих муниципальных образованиях очередь для данной категории детей ликвидирована полностью или значительно снижена (практически отсутствует очередность в сельских детских садах). Охват детей в возрасте от 3 до 7 лет дошкольным образованием составил - 94,9 %.

В 2013 году продолжилась реализация двух долгосрочных целевых программ «Развитие сети образовательных учреждений, реализующих основную общеобразовательную программу дошкольного образования на территории Новосибирской области на 2011-2015 годы» и «Строительство и реконструкция объектов образования Новосибирской области на 2013-2015 годы».

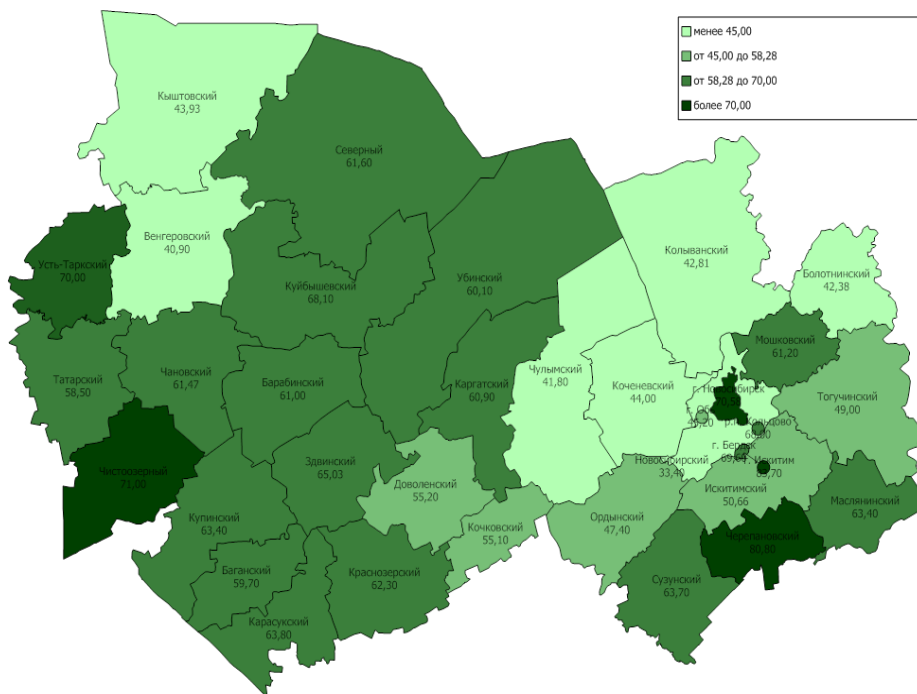
В 2013 году введено в эксплуатацию 24 новых объекта дошкольного образования (здания и пристройки), из которых 16 построено в Новосибирске.

В целях обеспечения открытости и прозрачности процесса предоставления детям дошкольного возраста мест в детских садах в Новосибирской области функционирует Автоматизированная информационная система «Детские сады», которая предназначена для автоматизации полного цикла работ в рамках муниципальных услуг, связанных с постановкой на учет и зачислением детей в дошкольные учреждения.

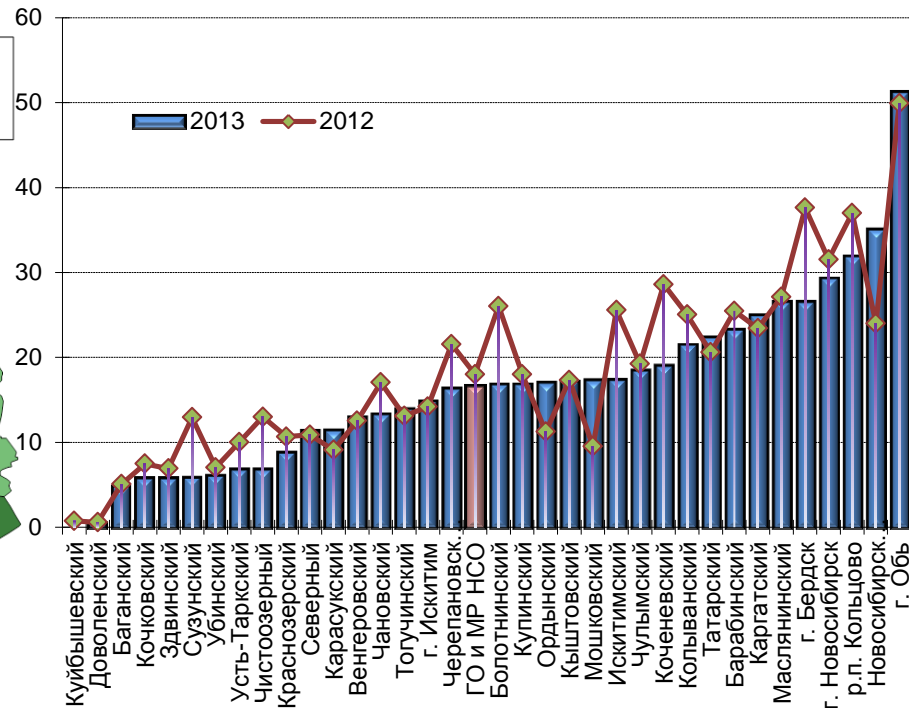
В 2013 году во всех муниципальных образованиях Новосибирской области внедрен единый электронный реестр детей «Электронный детский сад». Весь процесс постановки в очередь и контроль за ее движением в электронном виде запущен через Единый Портал Государственных Услуг.

В области продолжают развиваться вариативные формы дошкольного образования: открываются дошкольные группы при общеобразовательных учреждениях, группы кратковременного пребывания, дошкольные семейные группы.

Доля детей в возрасте 1 - 6 лет, получающих дошкольную образовательную услугу и (или) услугу по их содержанию в муниципальных образовательных учреждениях, в общей численности детей в возрасте 1 - 6 лет, процентов



Доля детей в возрасте 1 - 6 лет, стоящих на учете для определения в муниципальные дошкольные образовательные учреждения, в общей численности детей в возрасте 1 - 6 лет, процентов



В 2013 году доля детей в возрасте 1 – 6 лет, состоящих на учете для определения в муниципальные дошкольные образовательные учреждения, в среднем по муниципальным районам и городским округам Новосибирской области снизилась по сравнению с уровнем 2012 года на 1,8 п.п. и составила 16,7%.

Хуже всего ситуация обстоит в г. Оби, где свыше 50% детей в возрасте 1 – 6 лет состоят на учете для определения в муниципальные дошкольные образовательные учреждения.

В Куйбышевском и Доволенском районах практически полностью удовлетворена потребность населения в услугах дошкольного образования, где доля детей в возрасте 1 – 6 лет, состоящих на учете для определения в муниципальные дошкольные образовательные учреждения, менее 1%.

1.3. Общее и дополнительное образование

В 2013-2014 учебном году услуги в сфере общего образования для 263,5 тыс. детей оказывали 1004 дневных общеобразовательных учреждений. Количество обучающихся в общеобразовательных учреждениях в области увеличилось более чем на 3 тыс. детей по сравнению с прошлым учебным годом. Сеть дополнительного образования детей включает 128 учреждений. Развитая сеть дополнительного образования детей дает возможность получения дополнительного образования практически всем детям, обучающимся в общеобразовательных школах.

Три года (начиная с 2011 года) Новосибирская область реализовывала комплекс мер по модернизации системы общего образования (далее – КММО). Проект нацелен на получение положительных системных изменений: улучшение условий обучения, повышение кадрового потенциала системы, внедрение современных образовательных технологий.

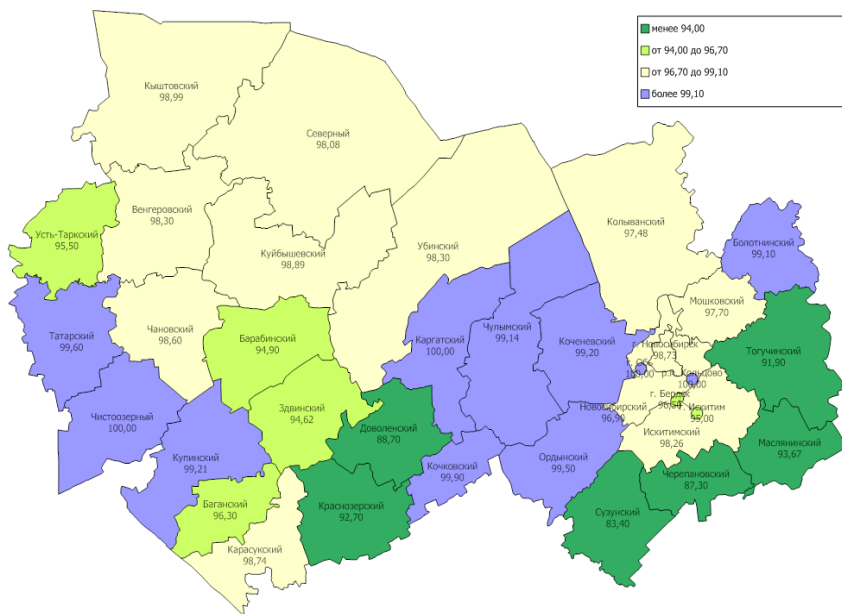
В рамках реализации КММО и других областных программ в 2013 году продолжено масштабное техническое переоснащение общеобразовательных учреждений современным учебно-лабораторным, мультимедийным, спортивным оборудованием, школьной мебелью, компьютерной техникой. В 2013 году закуплено свыше 40 тыс. единиц техники и оборудования. Поставка нового оборудования осуществлена почти во все школы области (более 1000 школ).

В 2013-2014 учебном году все общеобразовательные учреждения обеспечены школьными учебниками. На эти цели из консолидированного бюджета области направлено 476 млн. рублей. Всем общеобразовательным учреждениям за счет средств областного бюджета предоставлялся трафик за пользование Интернет-ресурсами. Проводились работы по повышению скорости доступа к сети Интернет.

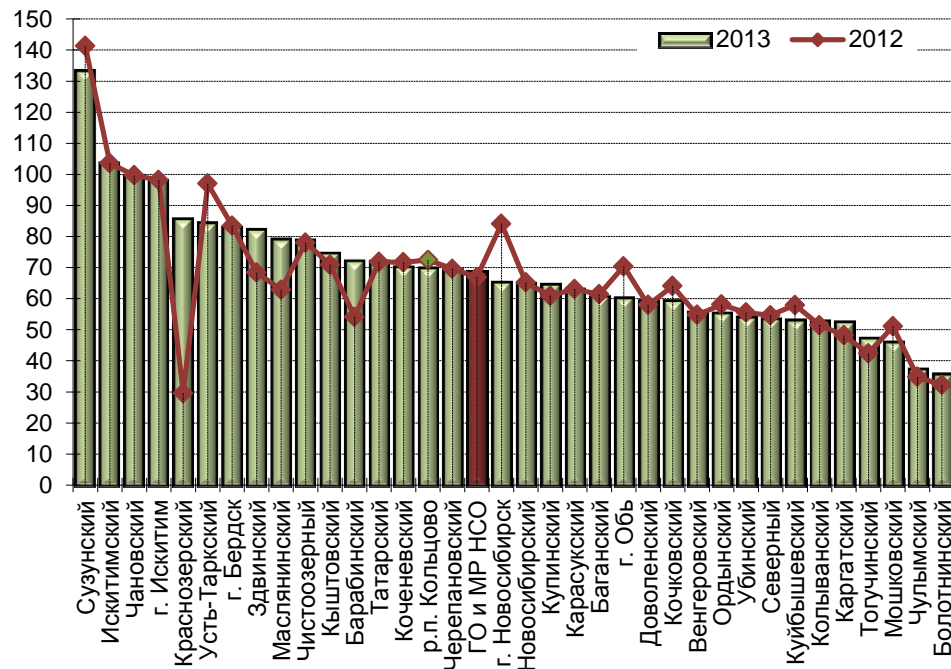
В целях приведения базовой инфраструктуры системы общего образования в соответствие современным требованиям к началу нового 2013-2014 учебного года в 734 школах области были выполнены комплексный и выборочный капитальные ремонты зданий и инженерных коммуникаций, в остальных школах проведен поддерживающий текущий ремонт.

Одним из условий оптимизации сети учреждений образования, предоставления возможности получения качественного образования детьми независимо от места жительства является организация подвоза детей к местам обучения в сельской местности. В 2013 году школы получили 72 школьных автобуса. Улучшены безопасность и условия подвоза для 1276 учащихся. Всего в области осуществляется подвоз 11,1 тыс. учеников к 416 базовым школам из 842 населенных пунктов.

Доля выпускников муниципальных общеобразовательных учреждений, сдавших единый государственный экзамен по русскому языку и математике, в общей численности выпускников муниципальных общеобразовательных учреждений, сдававших единый государственный экзамен по данным предметам, процентов



Доля детей в возрасте 5-18 лет, получающих услуги по дополнительному образованию в организациях различной организационно-правовой формы и формы собственности, в общей численности детей данной возрастной группы, процентов



В 2013 году в Каргатском, Чистоозерном муниципальных районах и р.п. Кольцово и г. Оби все учащиеся успешно сдали единый государственный экзамен по обязательным предметам. Более 10% выпускников муниципальных общеобразовательных учреждений не получили аттестат о среднем (полном) образовании в Доволенском, Черепановском, Сузунском районах.

В целом по муниципальным районам и городским округам области в 2013 году доля детей в возрасте 5-18 лет, охваченных дополнительным образованием, увеличилась по сравнению с уровнем 2012 года на 1,8 п.п. и превысила 68,0%. В связи с тем, что многие дети посещают два и более кружков и секций, значение данного показателя в Сузунском и Искитимском районах превышает 100%.

1.4. Культура

В муниципальных районах и городских округах Новосибирской области была организована работа 2 348 сетевых единиц учреждений культуры и образования, в том числе 1 106 культурно-досуговых учреждений, 882 библиотек, 51 музея, 11 парков, 109 детских школ искусств, 16 театров, 3 концертных организаций, 4 методических центров, 1 цирка, 1 зоопарка, 156 киноустановок.

В 2013 году государственная политика в сфере культуры и искусства была направлена на создание условий для формирования и развития нравственных и духовных ценностей населения, наиболее полного удовлетворения культурных потребностей населения и его занятий художественным творчеством, а также реализацию комплекса мер по укреплению имиджа Новосибирской области как культурного центра Сибири, проведение масштабных культурных мероприятий регионального, межрегионального, всероссийского и международного уровня.

Одним из самых значительных событий минувшего года в сфере культуры стало введение в эксплуатацию и торжественное открытие государственного концертного зала им. А. М. Каца, первого в истории города зала такого масштаба, предназначенного для концертов классической музыки.

2013 год в Новосибирской области был Годом Маршала авиации А. И. Покрышкина. В рамках празднования 100-летия со дня рождения легендарного земляка, во многих государственных и муниципальных учреждениях культуры были проведены торжественные мероприятия. В торжественной церемонии возложения цветов к бюсту А.И. Покрышкина принял участие Президент Российской Федерации В. В. Путин.

К важнейшим результатам 2013 года следует отнести достижения в Дельфийском движении, представляющем собой творческие состязания в области искусств. Третий год подряд Новосибирская область возглавляет Дельфийский рейтинг наиболее успешных регионов России.

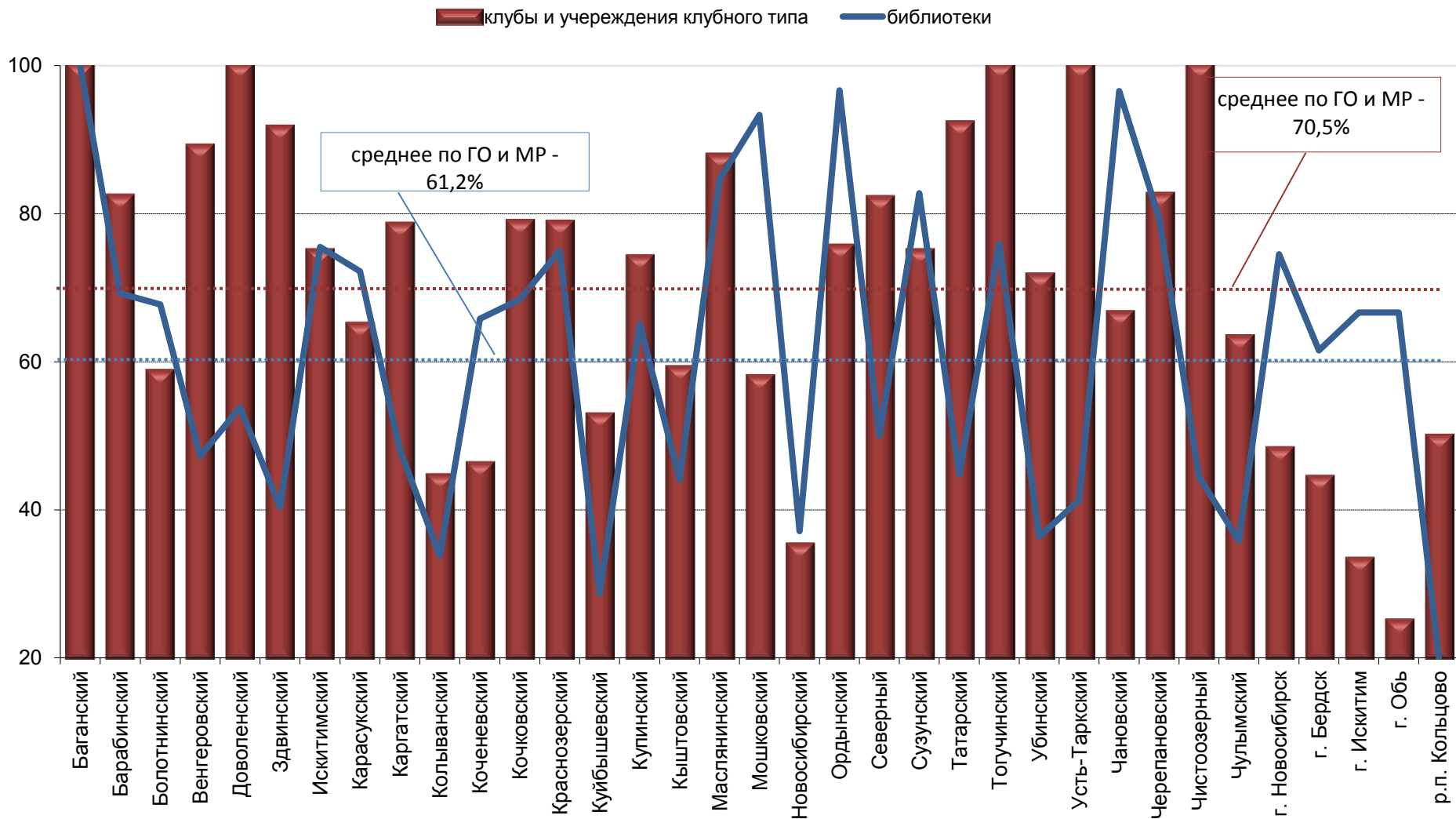
В 2013 году на государственном учёте состояло 2218 объектов культурного наследия, расположенных на территории Новосибирской области, в том числе 1755 памятников археологии, 273 памятника архитектуры, 186 памятников истории и 4 памятника монументального искусства.

По-прежнему, системными проблемами сферы культуры остаются:

- недостаточный уровень материально-технической оснащённости учреждений культуры, не удовлетворяющий современным требованиям качества предоставления услуг в сфере культуры;
- потребность трети зданий учреждений культуры в капитальном ремонте.

Острой проблемой стала, образовавшаяся по итогам 2013 года, кредиторская задолженность областного бюджета перед бюджетами муниципальных районов и городских округов Новосибирской области.

**Уровень фактической обеспеченности учреждениями культуры от нормативной потребности:
клубами и учреждениями клубного типа; библиотеками, процентов**



1.5. Физическая культура и спорт

На территории Новосибирской области обеспечена работа более 4180 сооружений спортивной направленности. В 2013 году увеличилось число спортивных залов на 14 ед., плавательных бассейнов на 2 ед., плоскостных спортивных сооружений (площадки и поля) на 21 ед.

В результате консолидации ресурсов и совместной деятельности Правительства Новосибирской области, органов местного самоуправления и частных инвесторов в 2013 году отремонтированы, реконструированы и введены в эксплуатацию более 150 физкультурно-оздоровительных и спортивных объектов, в том числе вновь построено 42 объекта (2012 год – 16 объектов).

Наиболее значимыми объектами, введенными в эксплуатацию стали: крытые спортивные объекты с искусственным льдом (г. Татарск), бассейны и спортивные залы в средних общеобразовательных школах, многофункциональные спортивные комплексы (с. Венгерово, г. Новосибирск). Одним из важных направлений создания современной спортивной инфраструктуры и укрепления материально-технической базы спортивных сооружений в 2013 году явилось реконструкция морально устаревших спортивных сооружений.

В 2013 году продолжилось строительство спортивного комплекса в г. Болотном, современных спортивных залов в Венгеровском, Кыштовском, Кочковском районах.

В результате увеличения спортивных объектов и качественного улучшения физкультурно-оздоровительной работы с населением численность лиц, занимающихся физической культурой и спортом, увеличилась более чем на 82 тыс. человек (2012 году прирост составил 15,7 тыс. человек).

Важное значение в развитии физкультурно-спортивной работы с населением имеет организация и проведение спортивных мероприятий. Количество соревнований проводимых на территории области ежегодно растет. В соответствии с календарным планом областных спортивно-массовых мероприятий в 2013 году проведено более 3500 соревнований по различным видам спорта, в которых приняло участие более 400 тысяч жителей области.

На территории Новосибирской области проведены три мероприятия международного уровня, в т. ч. Детские международные Игры «Спорт-Искусство-Интеллект», 30 мероприятий всероссийского уровня и 65 – Сибирского федерального округа.

Большая работа была проведена по содействию в развитии спорта высших достижений. Одной из главных задач 2013 года была подготовка 9 новосибирских спортсменов к участию в XXII Олимпийских зимних играх и XI Паралимпийских зимних играх в городе Сочи в 2014 году. В состав сборной команды России на участие в XXII Олимпийских зимних играх были утверждены 5 спортсменов.

Не смотря на принятые меры по развитию физической культуры и спорта, есть факторы, сдерживающие развитие физической культуры и спорта в Новосибирской области:

- несоответствие уровня материальной базы и инфраструктуры задачам развития массовой физической культуры и спорта, а также её моральное и физическое старение;

- неисполнение ввода спортивных сооружений. Так в 2013 году в рамках областной долгосрочной программы из 9 запланированных к вводу вновь построенных спортивных объектов, 4 объекта было перенесено на 2014 год;

- недостаточная обеспеченность физкультурными кадрами;

- малое количество детей и подростков в возрасте 6-18 лет, занимающихся в специализированных учреждениях спортивной направленности;

- неготовность большинства городских и сельских поселений взять на себя финансирование инфраструктуры физкультурно-спортивной сферы в необходимых объемах, что отрицательно сказывается на проведении массовых физкультурно-спортивных мероприятий и показателях вовлечения жителей в занятия физической культурой и спортом.

Как на федеральном, так и на региональном уровнях:

не разработана система государственных минимальных социальных стандартов, включающая в себя перечень общедоступных и бесплатных услуг учреждений физической культуры и спорта не зависимо от форм собственности;

отсутствует нормативно-правовое обеспечение развития государственно-частного партнерства в сфере физической культуры и спорта;

требуется разработка системы учета занимающихся в частных спортивных сооружениях (клубы, фитнес-клубы и т.д.).

Основной целью на плановый период является создание условий для развития физической культуры и спорта в муниципальных образованиях Новосибирской области. К числу основных задач, требующих решения для достижения поставленной цели, относятся:

- развитие массового спорта и популяризация здорового образа жизни;

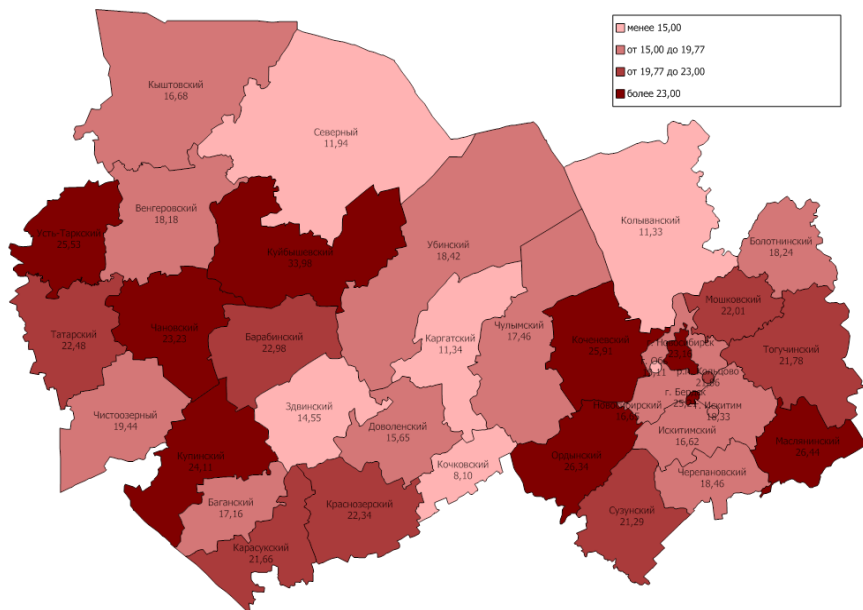
- кадровое обеспечение специалистами сферы физической культуры и спорта в Новосибирской области;

- подготовка спортивного резерва и развитие спорта высших достижений в Новосибирской области;

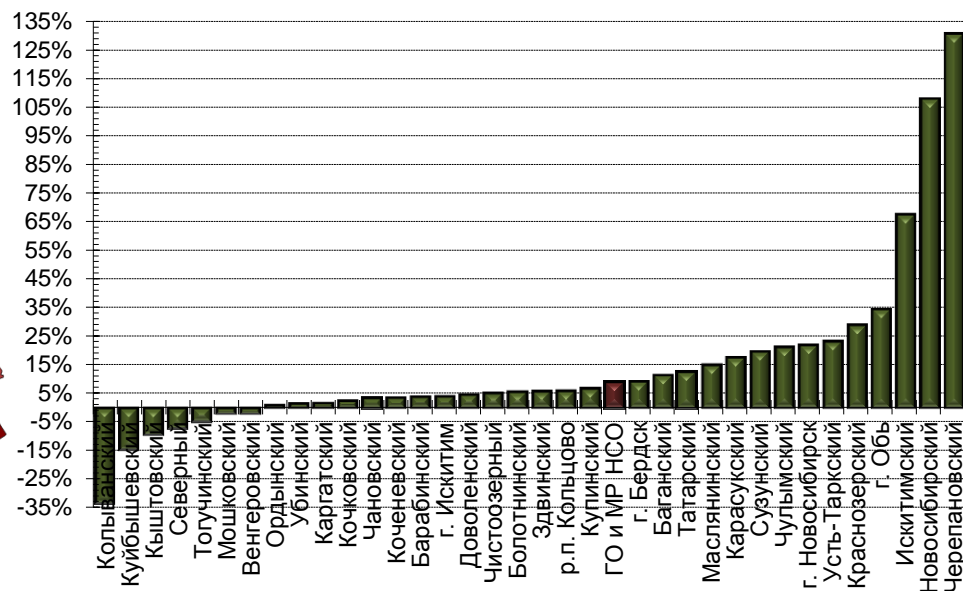
- развитие материально-технической базы спортивных объектов для занятий физической культурой и спортом в Новосибирской области.

Доля населения, систематически занимающегося физической культурой и спортом, процентов

2013 год



темпы прироста 2013 год к 2012 году



Доля населения, систематически занимающегося физической культурой и спортом, в среднем по муниципальным районам и городским округам Новосибирской области выросла по сравнению с 2012 годом на 1,4 п.п. и составила 19,77%.

В 17-ти муниципальных районах и 3-х городских округах значение показателя выше среднего.

Наибольшее значение доли населения, систематически занимающегося физической культурой и спортом, отмечено в Куйбышевском (33,98%) и Маслянинском (26,44%) районах.

По 23 муниципальным районам и 5 городским округам Новосибирского района наблюдается рост данного показателя, который варьируется от 1% в Ордынском районе до 130% в Черепановском районе.

Неудовлетворительно велась работа по привлечению населения к систематическим занятиям физической культурой и спортом в городе Оби, Здвинском, Каргатском, Колыванском, Кочковском, Северном районах, в которых этот показатель составляет менее 15% от общей численности населения, что является самым низким значением показателя среди муниципальных районов и городских округов.

1.6. Жилищное строительство и обеспечение граждан жильем

Жилищный фонд Новосибирской области составляет 61,4 млн. кв. метров общей площади. В среднем на одного жителя области приходится 22,6 кв. метров общей площади жилья. Новосибирская область входит в число 12 регионов Российской Федерации, которые традиционно обеспечивают почти половину объема вводимого жилья по стране.

В 2013 году строительным комплексом Новосибирской области осуществлялось решение двух основных задач: сохранение объёмов жилищного строительства на уровне не ниже 2012 года и повышение доступности жилья для всех категорий жителей региона.

Объём работ, выполненных по виду деятельности «строительство», за 2013 год по Новосибирской области составил более 60 688,8 млн. рублей (за 2012 год – 63 836,5 млн. рублей).

За 2011 – 2013 годы в Новосибирской области введено 4,8 млн. кв. метров жилья, обеспеченность населения жильем возросла с 21,5 кв. метров на человека в 2011 году до 22,7 кв. метров в 2013 году.

В 2013 году в Новосибирской области за счет всех источников финансирования введено 1723,4 тыс. кв. метров общей площади жилых помещений, что составляет 109,7 % к уровню 2012 года, 121,6 % от плана 2013 года. Ввод жилья на душу населения в Новосибирской области превысил среднероссийский показатель и составил 0,63 кв. метров. Более 32% введенного в области жилья составляет малоэтажное, в 2013 году введено более 544 тыс. кв. метров такого жилья (111,8% к уровню 2012 года). Малоэтажное жилье строится во всех районах Новосибирской области, как индивидуальными застройщиками, так и строительными компаниями.

Для жилищного строительства в 2013 году предоставлено почти 3,2 тыс. участков общей площадью 746,3 га, в том числе для индивидуального жилищного строительства – 2,9 тыс. участков общей площадью 323,0 га. Более 160 млн. рублей средств областного бюджета направлено на строительство объектов инженерной инфраструктуры площадок комплексной застройки в 9 районах области.

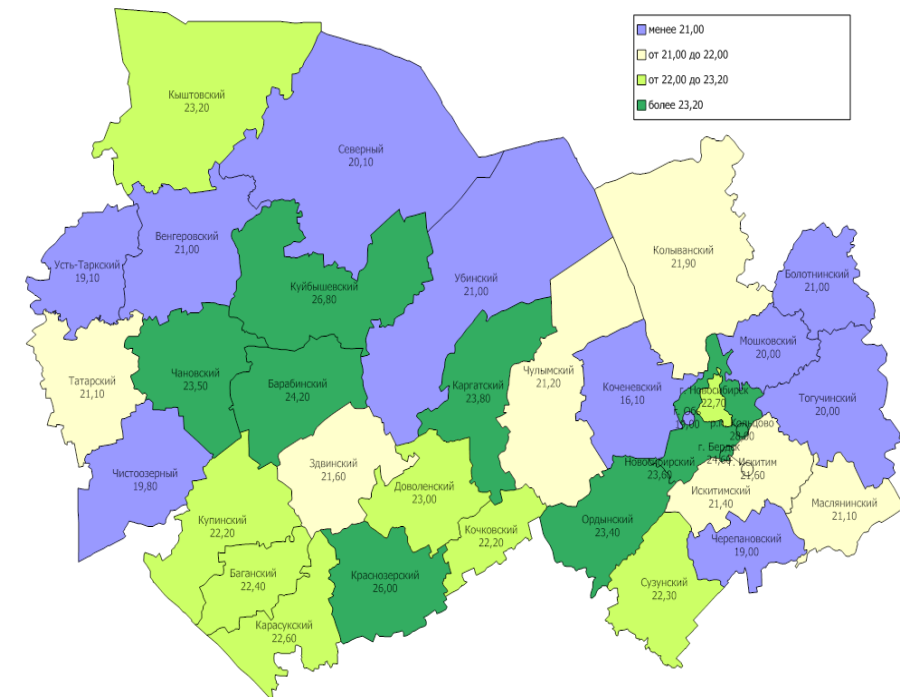
Основными задачами в сфере жилищного строительства остаются:

- формирование современного качественного и доступного жилищного фонда за счет создания условий для увеличения объемов жилищного строительства на всей территории Новосибирской области, в первую очередь, жилья эконом-класса;

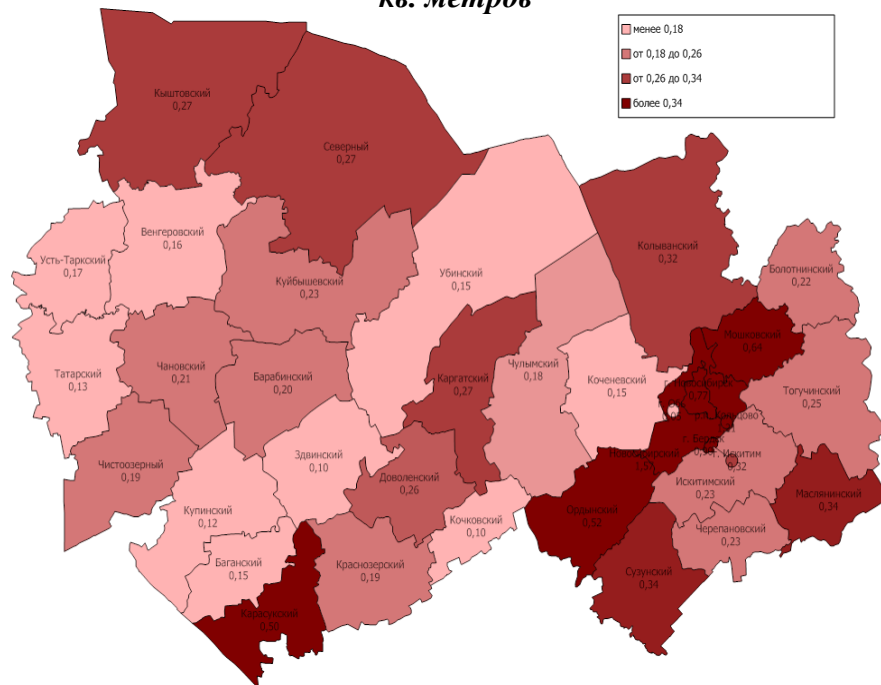
- внедрение новых современных, энергоэффективных и ресурсосберегающих технологий в жилищное строительство и развитие местной базы строительных материалов;

- развитие механизмов государственной поддержки жителей области, в первую очередь работников бюджетной сферы, молодых и многодетных семей, в решении жилищных проблем.

Общая площадь жилых помещений, приходящаяся в среднем на одного жителя, кв. метров



Общая площадь жилых помещений, приходящаяся в среднем на одного жителя - введенная в действие за год, кв. метров



Практически все муниципальные районы и городские округа Новосибирской области выполнили плановые показатели по вводу жилья, утвержденные Губернатором Новосибирской области в начале 2013 года.

Наибольший прирост показателя общей площади жилых помещений, приходящейся в среднем на одного жителя наблюдается в Маслянинском (8,2%), Карасукском (7,1%), Тогучинском (6,4%), Новосибирском (5,8%), муниципальных районах, а также в г. Бердске (5,1%).

Наибольшие показатели по вводу жилья на душу населения в 2013 году достигнуты в городских округах: р.п. Кольцово (1,21 кв. м), г. Бердске (0,9 кв. м), г. Новосибирске (0,77 кв. м), а также муниципальных районах Новосибирском (1,57 кв. м), Мошковском (0,64 кв. м), Ордынском (0,52 кв. м).

Минимальные показатели по вводу жилья на душу населения в 2013 году отмечены в следующих муниципальных районах: Здвинском, Кочковском (0,1 кв. м), Купинском (0,12 кв. м), Татарском (0,13 кв. м) и Убинском (0,15 кв. м), а также в г. Оби (0,05 кв. м).

1.7. Жилищно-коммунальное хозяйство

Жилищно-коммунальное хозяйство является одной из основных сфер жизнеобеспечения Новосибирской области. Обслуживаемый предприятиями жилищно-коммунального хозяйства Новосибирской области жилищный фонд составляет 31,4 млн. кв. м. Численность проживающих в обслуживаемом жилищном фонде – 1343,1 тыс. человек.

Общая стоимость объема услуг, оказанных предприятиями жилищно-коммунального хозяйства Новосибирской области населению - 21 408,4 млн. рублей. Всего организаций, предоставляющих услуги в сфере жилищно-коммунального хозяйства - 696 ед., из них муниципальной и государственной формы собственности - 353 ед. (50,7 %), частной формы собственности с долей участия в уставном капитале субъектов Российской Федерации и (или) муниципальных образований не более 25 % - 343 ед. (49,3 %). Доля убыточных организаций жилищно-коммунального хозяйства - 45,7 % (318 ед.).

В 2013 году в рамках реализации долгосрочной целевой программы «Чистая вода в Новосибирской области на 2012-2017 годы» в 27 районах и 3 городских округах проведены работы по строительству и реконструкции 60 километров водопроводных сетей, строительству 4 станций водоподготовки, бурению 14 новых водозаборных скважин, строительству очистных сооружений хозяйственно-бытового стока, строительству и реконструкции 12 километров канализационных коллекторов.

В целях повышения эффективности деятельности в сфере жилищно-коммунального хозяйства органам местного самоуправления муниципальных районов и городских округов Новосибирской области необходимо разработать меры, направленные на обеспечение устойчивости и эффективности работы систем жизнеобеспечения и социальной инфраструктуры, а также провести комплекс мероприятий по снижению доли убыточных предприятий жилищно-коммунального хозяйства путем:

- утверждения технических заданий на разработку инвестиционных программ организаций коммунального комплекса, направленных на комплексную модернизацию объектов коммунальной инфраструктуры;
- утверждения инвестиционных надбавок к тарифам организаций коммунального комплекса и платы за подключение к системам коммунальной инфраструктуры;
- оптимизации и сокращения издержек муниципальных предприятий жилищно-коммунального хозяйства за счет анализа финансово-хозяйственной деятельности с определением причин убыточности, снижения неоправданных издержек по результатам анализа, укрупнения предприятий жилищно-коммунального комплекса.

1.8. Организация муниципального управления

Важнейшим направлением совершенствования государственного управления в Новосибирской области в 2013 году стало дальнейшее развитие системы предоставления государственных и муниципальных услуг, в том числе на базе многофункциональных центров (далее – МФЦ), повышение их качества и доступности, снижение административных барьеров. В течение 2013 года продолжалась активная работа по организации предоставления государственных и муниципальных услуг по принципу «одного окна», в том числе в МФЦ предоставления государственных и муниципальных услуг. В 2013 году открыты филиалы ГАУ НСО «МФЦ» в Мошковском, Барабинском и Купинском районах. Для жителей территориально удаленных и малочисленных населенных пунктов Новосибирской области организована работа 8 мобильных офисов МФЦ и 30 удаленных рабочих мест МФЦ. Мобильные офисы МФЦ обслуживают поселения 23 муниципальных районов Новосибирской области. В настоящее время на территории области осуществляют деятельность по предоставлению государственных и муниципальных услуг 10 стационарных филиалов МФЦ.

В МФЦ организовано предоставление 262 услуг: 133 региональных, 61 федеральных, 68 муниципальных. В 2014 году перечень региональных государственных услуг будет расширен до 184 услуг. За истекший год в ГАУ НСО «МФЦ» обратилось более 1 миллиона человек.

В 2013 году проведен мониторинг качества предоставления государственных и муниципальных услуг в органах государственной власти и местного самоуправления Новосибирской области, а также в филиалах ГАУ НСО «МФЦ». Мониторинг показал, что средний уровень удовлетворенности заявителей качеством и доступностью государственных и муниципальных услуг при их предоставлении в МФЦ составляет 97,74%. Предоставление услуг через МФЦ, по мнению большинства респондентов положительно влияет на их качество и доступность. В целом результаты мониторинга подтверждают эффективность мер, направленных на совершенствование системы предоставления государственных и муниципальных услуг.

По-прежнему большинство муниципальных образований Новосибирской области продолжают оставаться высокодотационными (удельный вес межбюджетных трансфертов из областного бюджета, за исключением субвенций, превышает 70%). По итогам 2013 года число таких муниципальных образований составило 423 (или 86,3% от общего числа), в том числе муниципальных районов - 28, поселений - 395.

Основным доходным источником собственных доходов местных бюджетов продолжает оставаться налог на доходы физических лиц. Удельный вес этого налога в объеме налоговых и неналоговых доходов составляет 54,0% (в 2012 году - 52,3%). По сравнению с прошлым годом поступления налога на доходы физических лиц в местные бюджеты Новосибирской области увеличились на 11,5% или на 1 983 905,6 тыс. рублей в абсолютном выражении.

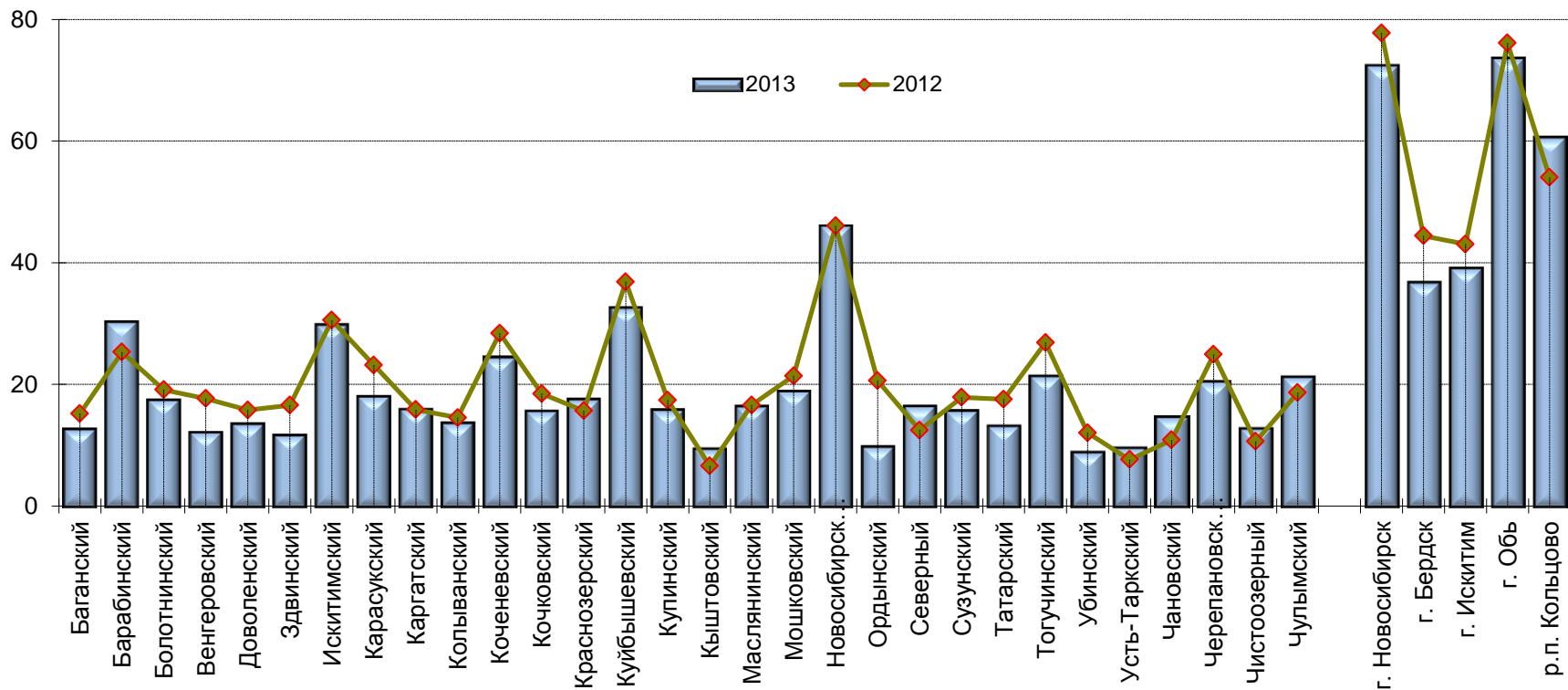
Исполнение в 2013 году бюджетов всех уровней осложнилось ухудшением экономической ситуации и, как следствие, невыдерживанием прогнозируемой планки доходов, зачисляемых в областной бюджет, что привело к образованию кредиторской задолженности, в том числе и по межбюджетным трансфертам примерно около 4 млрд. рублей.

На сегодняшний день ключевой задачей органов местного самоуправления Новосибирской области остается поиск путей увеличения и расширения собственной доходной базы. Основные усилия должны быть направлены на создание условий для привлечения инвесторов на территорию района с целью создания новых производств, более эффективного управления действующими активами. Для городских округов ключевым направлением работы должно стать повышение собираемости собственных доходов, в том числе путем стимулирования отказа от схем ухода от налогообложения.

В условиях существенного замедления темпов развития экономики региона, а также сокращения объемов нецелевой финансовой помощи местным бюджетам одной из задач органов местного самоуправления становится повышение эффективности управления финансовыми ресурсами, в том числе требуется четкое выстраивание приоритетов при исполнении полномочий, возложенных на органы местного самоуправления. С учетом этого необходимо более объективно определять целесообразность и степень участия в целевых программах и мероприятиях на уровне областного бюджета.

Одним из основных направлений работы по повышению эффективности бюджетных расходов должен стать анализ действующей бюджетной сети муниципальных образований, повышение информированности глав муниципальных образований о реально выполняемых функциях учреждений и принятии решений об оптимизации бюджетной сети.

Доля налоговых и неналоговых доходов местного бюджета (за исключением поступлений налоговых доходов по дополнительным нормативам отчислений) в общем объеме собственных доходов бюджета муниципального образования (без учета субвенций), процентов



Доля налоговых и неналоговых доходов в общем объеме собственных доходов за 2013 год по местным бюджетам составила 76,0% (в 2012 году - 64,60%).

В 2013 году темп роста по налоговым и неналоговым доходам муниципальных районов Новосибирской области в сравнении с 2012 годом составил 114%, по доходам городских округов Новосибирской области 107,8%.

Наименьшее значение отмечено в Убинском (9,1%) и Кыштовском (9,6%) муниципальных районах.

Значительное снижение (более 20%) наблюдается в Ордынском (-51,5%), Венгеровском (-30,2%), Здвинском (-28,5%), Убинском (-24,5%), Татарском (-23,7%) и Карасукском (-21,2%) муниципальных районах. Наибольший прирост - в Кыштовском (46,7%), Чановском (35,7%), Северном (33,6%) и Усть-Таркском (27,9%) районах.

1.9. Энергосбережение и повышение энергетической эффективности

В целях обеспечения эффективного использования энергетических ресурсов при их потреблении в многоквартирном жилищном фонде осуществляется поэтапный переход на инструментальный учет потребления энергетических ресурсов (установка общедомовых приборов учета).

В целях повышения энергоэффективности экономики в Новосибирской области реализуется долгосрочная целевая программа «Энергосбережение и повышение энергетической эффективности Новосибирской области на период до 2015 года». В 2013 году на реализацию мероприятий программы предоставлена федеральная субсидия в сумме 410,9 млн. рублей. Средства федеральной субсидии были использованы на замену существующего оборудования на энергосберегающее; утепление фасадов и кровель; на замену деревянных оконных блоков на пластиковые; на реконструкцию внутридомовых инженерных сетей для оснащения приборами учета используемых энергетических ресурсов многоквартирных жилых домов с транзитными магистральными трубопроводами; на модернизацию котельных.

В 2013 году в рамках вышеуказанной программы оснащено 1578 общедомовыми приборами учета 906 многоквартирных домов, проведена реконструкция внутридомовых трубопроводов в 79 многоквартирных домах для последующего оснащения общедомовыми приборами учета.

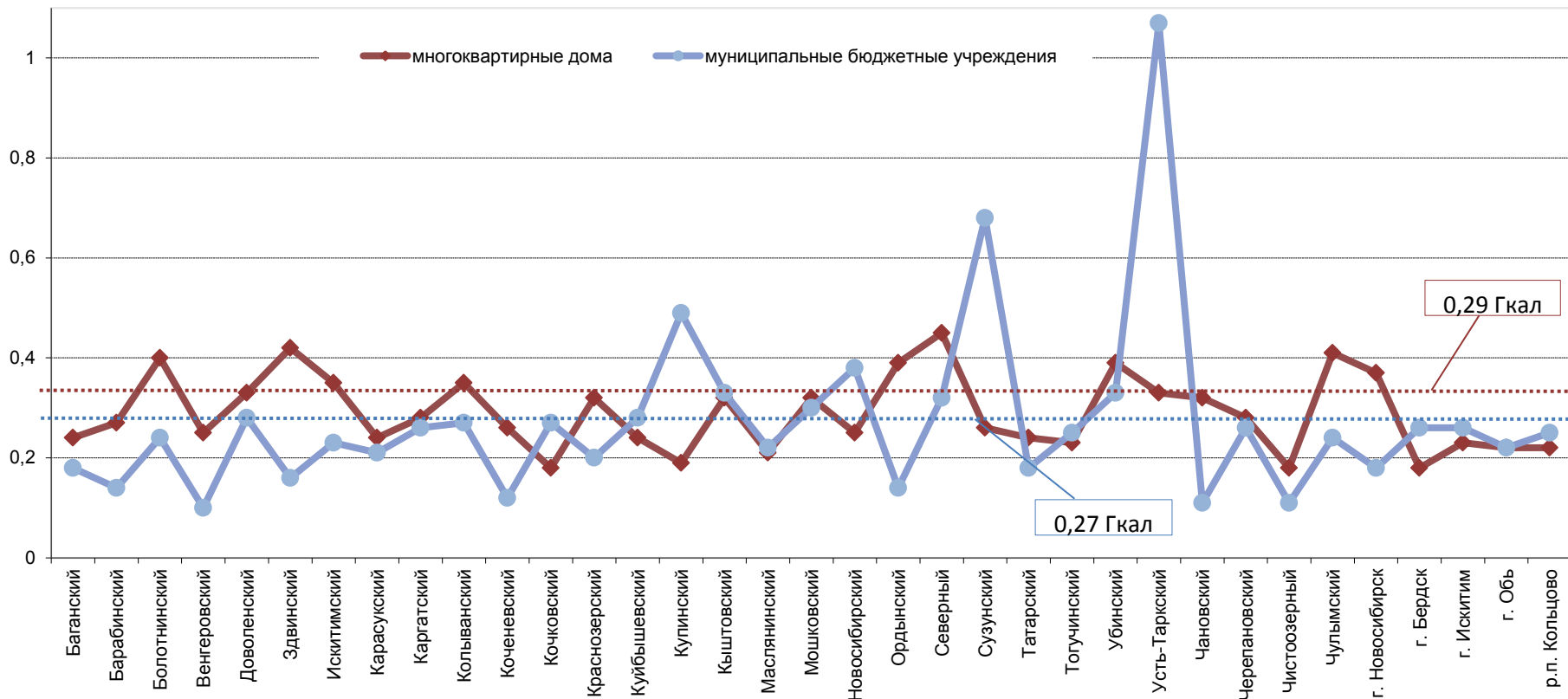
Энергосбережение и энергетическая эффективность достигаются через повышение экономической эффективности инновационных преобразований в сфере энергопроизводства, в том числе расширение ресурсно-сырьевой базы энергетики за счет вовлечения в хозяйственный оборот местных и альтернативных источников топливно-энергетических ресурсов. Использование альтернативных или возобновляемых источников энергии позволяет за счет снижения стоимости топливной составляющей повысить энергетическую эффективность муниципальных котельных.

В 2013 году реализован проект перевода котельной с угольного топлива на биотопливо в Венгеровском районе Новосибирской области. В 2014 году рассматривается вопрос о переводе на пеллетное отопление 5 малых муниципальных котельных в Сузунском районе Новосибирской области.

В 2013 году в муниципальных районах области введено 33 энергоэффективных модульных котельных с проведением модернизации тепловых сетей и сопутствующего холодного водоснабжения.

Обеспечение необходимой потребности Новосибирской области в энергетических продуктах и услугах не может быть реализовано только за счет наращивания новых энергетических мощностей, а требует максимально полного использования потенциала энергосбережения и повышения энергетической эффективности в топливно-энергетический комплекс и у потребителей во всех отраслях экономики Новосибирской области.

Удельная величина потребления тепловой энергии: в многоквартирных домах и муниципальными бюджетными учреждениями, Гкал на 1 кв. метр общей площади



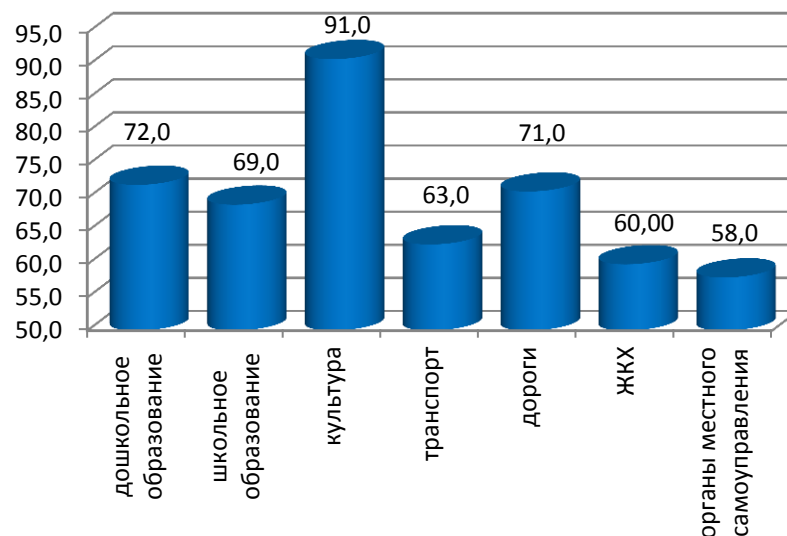
В 2013 году удельная величина потребления тепловой энергии в многоквартирных домах в среднем по муниципальным районам и городским округам Новосибирского района снизилась по сравнению с 2012 годом и составила 0,34 Гкал на 1 кв. м общей площади многоквартирных домов. Значительное снижение потребления тепловой энергии наблюдается в многоквартирных домах Маслянинского (-41,7%) и Черепановского района (39,1%).

Кроме того, снижение (свыше 15%) потребления тепловой энергии наблюдается: в многоквартирных домах – в Сузунском (-27,8%), Чистоозерном (-18,2%), Каргатском (-17,7%) муниципальных районах и г. Оби (-26,7%);

муниципальными бюджетными учреждениями – в Татарском (-28,0%), Барабинском (-26,3%), Ордынском (-26,3%), Венгеровском (-16,7%), Кочковском (-15,6%) и Чистоозерном (-15,4%) муниципальных районах.

II. ИТОГИ СОЦИОЛОГИЧЕСКИХ ОПРОСОВ НАСЕЛЕНИЯ

В декабре 2013 года ООО «Империя – А» (г. Тюмень) был проведен социологический опрос по оценке удовлетворенности населения качеством образования детей, качеством услуг, предоставляемых в сфере культуры, транспортного обслуживания, жилищно-коммунального хозяйства, качеством автомобильных дорог, результатами деятельности органов местного самоуправления городских округов и муниципальных районов Новосибирской области в виде телефонного опроса населения (по всем муниципальным районам и городским округам), в ходе которого было опрошено 3 800 жителей, в возрасте от 16 лет и старше, по 100 человек - в муниципальных районах и городских округах, 400 человек - в г. Новосибирске.



Участники опроса разделены на шесть возрастных групп: от 16 до 24 лет (22,1% респондентов от общего количества опрошенных, от 25 до 34 лет (21,8% опрошенных), от 35 до 44 (18,8% человек). Оставшиеся три возрастные группы – от 45 до 54 лет, от 55 до 64 лет и от 65 лет и старше представляли около 38% респондентов.

Сфера образования является одной из наиболее проблемных. Среднеобластной показатель удовлетворенности населения услугами в сфере дошкольного образования в Новосибирской области составляет 72,0%, не удовлетворены - почти 10% респондентов. В целом по области качество школьного образования устраивает 69% опрошенных, противоположное мнение высказали около 15% респондентов.

Самый высокий уровень удовлетворенности дошкольным образованием (73%) - в Каргатском, Тогучинском, Черепановском районах, в Купинском районе об этом заявили 74% участвовавших в опросе. Качеством школьного образования больше других довольны жители Искитимского - 77% опрошенных, а также Купинского и Чулымского районов - 74%.

8,3% опрошенных в качестве проблем, существующих, по их мнению, в системе образования, назвали недостаточный уровень квалификации педагогов, высокая цена обучения, современная система образования не соответствующая должному уровню.

Сфера культуры оказалась по итогам опроса в лидерах. В целом по региону качеством культурного обслуживания удовлетворено 91% опрошенных. В числе лидеров услуг в сфере культуры по степени удовлетворенности населения их качеством - музеи (97%). На втором месте, с разницей в один процент, библиотеки (96%). В наименьшей мере жители области удовлетворены работой театров, что связано в первую очередь с тем, что данные учреждения культуры в подавляющем большинстве сосредоточены в областном центре.

В частности, работой библиотек довольны более 80% опрошенных жителей Болотнинского, Каргатского, Краснозерского, Купинского, Кыштовского, Новосибирского, Сузунского, Убинского, Читоозерного, Черепановского районов и города Искитима. Работой музеев - свыше 80% опрошенных в Барабинском, Болотнинском, Каргатском, Купинском, Кыштовском, Черепановском, Чистоозерном районах и городах Бердске и Искитиме. Нет претензий к сельским клубам и Домам культуры у почти 76% респондентов из Барабинского, Чистоозерного района и города Бердска.

Респонденты выделяют следующие недостатки и проблемы в работе учреждений культуры Новосибирской области: однообразные программы - 1,2%, низкий уровень обслуживания - 0,9%, маленький выбор книг в библиотеке - 0,6%.

Качеством транспортного обслуживания в целом по области удовлетворены 63,0% опрошенных. Доля ответивших на вопрос о существующих проблемах в организации транспортного обслуживания составила 14,2%. Удовлетворены организацией транспортного обслуживания свыше 70% респондентов из Колыванского, Кочковского, Купинского, Маслянинского, Убинского районов, а также городов Бердска и Оби. Более половины жителей, участвовавших в опросе из Краснозерского района, не довольны качеством транспортного обслуживания.

Показатель удовлетворенности населения Новосибирской области качеством автомобильных дорог равен 71,0%.

Около четверти опрошенных (23,9%) смогли назвать конкретные проблемы, связанные с низким качеством автомобильных дорог. Все причины, так или иначе, связаны с плохим состоянием дорог: ямы (2,8%), несвоевременная уборка снега (3,7%), плохое состояние дорожного покрытия (17,4%).

Удовлетворенность населения в среднем по Новосибирской области работой жилищно-коммунальных хозяйств составляет 60%, в том числе:

- обеспечением жилых домов холодным водоснабжением – 58%;
- обеспечением жилых домов горячим водоснабжением – 63%;
- обеспечением жилых домов водоотведением (канализацией) – 64%;
- обеспечением жилых домов отоплением – 60%;

- обеспечением жилых домов электроэнергией – 66%;
- содержанием и ремонтом многоквартирных домов – 62% %;
- управлением многоквартирными домами – 51%.

Работу коммунальных структур одобряют более 65% респондентов из Болотнинского и Убинского районов, а также города Искитима - это максимальный показатель. Меньше всего респондентов, подтвердивших, что их устраивает работа ЖКХ, в Баганском, Венгеровском, Куйбышевском, Чулымском районах и городе Оби.

Около трети опрошенных (32,8%) назвали конкретные проблемы, которые существуют в работе жилищно-коммунальных хозяйств. По их мнению, это высокая стоимость услуг - 21,1%, перебои с водой, газом, отоплением - 6,8%, некачественное содержание дома - 4,9%.

В целом положительно работу муниципальной власти оценили участвовавшие в мониторинге жители Барабинского, Доволенского, Купинского, Мошковского районов, г. Бердска и р.п. Кольцово - свыше 50%. Противоположный ответ дали в Баганском, Венгеровском, Искитимском, Маслянинском, Ордынском районах и г. Обь, где более 70% респондентов не устраивает работа органов местного самоуправления.

Среди основных проблем, связанных с деятельностью органов местного самоуправления, респонденты выделяют такие, как коррупция - 11,6%, бездействие - около 10%. На отношение к местным органам власти большое влияние оказывает общее качество жизни населения. В частности, среди основных претензий, предъявляемых муниципалитетам населением - высокие коммунальные платежи (9,5% от числа опрошенных), качество дорожной сети, уборка дорог в зимнее время (7,3% от числа ответивших).

**Сводная таблица удовлетворенности населения результатами деятельности органов
местного самоуправления Новосибирской области (средневзвешенные значения)**

Муниципальный/городской округ	Образование	Культура	Транспорт	Дороги	ЖКХ	Органы МСУ
Баганский	60,00%	60,25%	48,00%	53,00%	55,80%	28,00%
Барабинский	69,00%	77,00%	67,00%	68,00%	62,30%	52,00%
Болотинский	67,00%	77,50%	68,50%	78,00%	65,60%	39,00%
Венгеровский	64,67%	65,50%	61,00%	58,00%	56,90%	26,33%
Доволенский	71,67%	73,50%	62,50%	68,00%	63,60%	50,00%
Здвинский	72,00%	76,50%	58,50%	75,00%	63,60%	40,67%
Искитимский	70,67%	70,25%	57,50%	62,00%	58,00%	28,67%
Карасукский	71,00%	71,00%	52,50%	65,00%	61,50%	47,00%
Каргатский	73,00%	77,50%	68,00%	74,00%	64,30%	40,67%
Колыванский	65,67%	72,75%	67,50%	64,00%	58,50%	35,67%
Коченевский	71,67%	68,50%	56,50%	64,00%	61,20%	42,00%
Кочковский	69,00%	74,75%	71,00%	71,00%	64,30%	40,33%
Краснозерский	70,33%	78,50%	52,00%	74,00%	62,50%	35,00%
Куйбышевский	66,33%	61,00%	58,00%	53,00%	56,20%	34,00%
Купинский	70,33%	77,00%	70,00%	70,00%	63,00%	52,00%
Кыштовский	72,00%	79,25%	71,00%	77,00%	64,70%	37,33%
Маслянинский	66,33%	63,50%	65,50%	57,00%	58,40%	26,00%
Мошковский	68,67%	74,75%	61,50%	68,00%	63,10%	51,00%
Новосибирский	70,67%	76,00%	71,00%	73,00%	62,20%	40,67%
Ордынский	68,67%	70,00%	58,50%	62,00%	58,10%	27,33%
Северный	71,33%	71,75%	60,00%	64,00%	62,90%	49,33%
Сузунский	70,00%	75,75%	71,50%	74,00%	63,30%	38,67%
Татарский	67,00%	73,00%	58,00%	64,00%	60,50%	32,67%
Тогучинский	71,33%	68,25%	66,00%	63,00%	60,20%	43,00%
Убинский	70,00%	75,75%	73,50%	75,00%	65,10%	43,67%
Усть-Таркский	67,33%	75,00%	68,50%	68,00%	59,30%	34,67%
Чановский	67,67%	63,00%	58,50%	60,00%	59,40%	38,00%
Черепановский	70,67%	77,50%	61,50%	70,00%	63,20%	44,00%
Чистоозерный	72,00%	80,25%	70,50%	77,00%	64,90%	39,33%
Чулымский	67,33%	60,75%	58,00%	53,00%	55,70%	30,00%
г.Новосибирск	70,00%	73,53%	65,25%	68,00%	61,74%	39,27%
г.Бердск	71,33%	77,00%	72,00%	68,00%	62,40%	50,00%
г.Искитим	71,00%	77,50%	73,50%	78,00%	65,60%	41,00%
г.Обь	63,67%	65,00%	65,00%	56,00%	56,30%	24,33%
р.п.Кольцово	69,67%	73,00%	57,00%	69,00%	64,00%	50,00%

III. РЕЗУЛЬТАТЫ ОЦЕНКИ ЭФФЕКТИВНОСТИ ДЕЯТЕЛЬНОСТИ ОРГАНОВ МЕСТНОГО САМОУПРАВЛЕНИЯ ГОРОДСКИХ ОКРУГОВ И МУНИЦИПАЛЬНЫХ РАЙОНОВ

Рейтинг муниципальных районов и городских округов по комплексной оценке

<i>Муниципальные образования - лидеры</i>	<i>Место</i>	<i>Муниципальные образования - аутсайдеры</i>	<i>Место</i>
<i>Муниципальные районы</i>		<i>Муниципальные районы</i>	
Карасукский	1	Доволенский	16
Барабинский	2	Усть-Таркский	17
Мошковский	3	Северный	18
Купинский	4	Маслянинский	19
Новосибирский	5	Колыванский	20
Болотнинский	6	Ордынский	21
Черепановский	7	Куйбышевский	22
Убинский	8	Краснозерский	23
Чановский	9	Кыштовский	24
Коченевский	10	Венгеровский	25
Чистоозерный	11	Кочковский	26
Каргатский	12	Баганский	27
Тогучинский	13	Чулымский	28
Татарский	14	Искитимский	29
Здвинский	15	Сузунский	30
<i>Городские округа</i>		<i>Городские округа</i>	
р.п. Кольцово	1	г. Бердск	3
г. Искитим	2	г. Новосибирск	4
		г. Обь	5